

# VALORIFICAREA POTENȚIALULUI TURISTIC CULTURAL DIN BAZINUL ARIEȘULUI

GABRIELA COCEAN<sup>1</sup>

**Abstract:** - *Capitalization of the touristic cultural potential in the Arieșului Basin.* The Arieșului Basin is characterized by a substantial touristic potential that is capitalized in four areas of distinctive, yet complementary touristic heritage. The first area is extended around the city of Turda, an area that has benefited from significant investments (like the rearrangement of the Turda Salt Mine) which led to a significant increase in the number of tourists. The second area, the Trascău Depression, is characterized by the specific touristic offer attracting a loyal and constant clientele. The area overlapping the Arieșului Middle Basin displays a great potential for religious and cultural tourism. Its assets can be included in thematic routes, connecting them to the similar sites in Țara Moșilor, the fourth identified area which is characterized by the great number of accommodation units, and the most consistent touristic flows. The Roșia Montană-Abrud micro-area stands out due to the specific cultural and touristic assets and to the specific touristic phenomenon developed by the efforts of the local community and NGOs involved in the revival of the location and in spite of the extremely controversial mining project and the obstacles raised by the local authorities. The obvious possibilities of setting up touristic routes that would integrate similar resources (salt, iron and gold mines, wooden churches and monasteries, the cultural landscape marked by the typical architecture etc.) are yet not capitalized.

**Key-words:** cultural tourism, Arieșului Basin, cultural heritage, cultural route

## 1 Introducere

Deși beneficiile dezvoltării turismului cultural într-un areal sunt deja binecunoscute, regăsindu-se în studiile multor autori (Cocean, 2006, 2009; Merciu et al, 2011; Csapo, 2012; Slusariuc și Nedelea, 2013 etc.), în diferite planuri de amenajare-dezvoltare și documentații realizate de foruri și organizații internaționale (UNESCO, ICOMOS, Europa Nostra etc.), pentru România, dezvoltarea lui este încă într-un stadiu incipient (Negrusa et al, 2009). Alți autori indică faptul că turismul în România este marcat de o ofertă caracterizată de servicii slabe calitativ, combinate cu prețuri neatractive, fapt care pune însăși resursele atractive în pericolul de a fi uitate sau abandonate (Dulău et al, 2010). În condițiile în care mare parte din studiile dedicate dezvoltării turismului cultural sau a strategiilor de dezvoltare vizează în principal patru direcții dictate în primul rând de prezența unor obiective incluse în patrimoniul

UNESCO sau principalele orașe (mănăstirile din Bucovina, bisericile de lemn din Maramureș, bisericile fortificate din Transilvania și orașele importante, Sighișoara, Sibiu, Brașov, Cluj-Napoca sau București), se remarcă un relativ con de umbră în care rămân alte areale cu potențial turistic cultural deosebit, între care și cel de care ocupăm în abordarea de față.

## 2 Areale, obiective și infrastructuri turistice

Bazinul Arieșului concentrează cea mai complexă zestre turistică a Munților Apuseni, constituită dintr-un potențial natural și cultural de excepție care a determinat, în timp, constituirea unei cereri turistice consistentă. În funcție de numărul de sosiri ale turiștilor, observăm că principalele trei destinații din cadrul bazinului sunt municipiul Turda (16.092 sosiri în 2013), Arieșeni (6.964 sosiri în 2013) și Rimetea (3.735 sosiri în 2013 - cf. date INS). Dacă Arieșeniul are o ofertă turistică cu tentă

<sup>1</sup>Academia Română, Filiala Cluj-Napoca, Colectivul de Geografie, str. Republicii Nr. 9, Cluj-Napoca, gabri.cocean@gmail.com

mai ales recreativă, în cadrul celorlalte două puncte de interes se remarcă preponderența factorului cultural. De altfel, potențialul turistic cultural al bazinului se remarcă prin prezența unor orașe cu patrimoniu cultural de interes național: Turda, Abrud, Câmpeni sau comunele Avram Iancu, Lupșa, Rimetea, Roșia Montană, Vadu Moșilor.

Dezvoltarea turismului cultural în această zonă apare deci ca o oportunitate evidentă, atât în forma lui cea mai pură, prin evidențierea și valorificarea ofertei culturale prin organizarea unor rute tematice, cât și ca ofertă complementară, pentru turiștii sosiți pentru recreere, dar care vor vizita și anumite obiective turistice culturale.

## 2.1 Arealul Turda

Valorificarea potențialului turistic cultural al arealului vizează în principal municipiul Turda (incluzând castrul legiunii a V-a Macedonica și elementele înscrise pe lista Monumentelor Istorice ale județului Cluj: ansamblul urban central - secolele XVIII-XIX, Casa Petofi Șandor, statuia Lupa Capitolina) și Salina Turda.

Salina, cel mai important obiectiv turistic din areal, a fost declarată încă din 1991 “mină muzeu”, dar de abia după amenajările recente, a căror recepție s-a făcut în ianuarie 2010, a devenit unul dintre cele mai vizibile obiective turistice ale României. Prin galeriile și minele de mari dimensiuni, prin conservarea unor elemente de interior originale (crivacul, Scara Bogaților etc.), prin amenajările noi care pun în evidență lacul minei Tereza sau stalactitele de sare din Mina Rudolf, sau prin încurajarea unor evenimente în cadrul salinei (concerte, spectacole de teatru etc.) salina reușește să atragă un număr impresionant de turiști.

Evoluția numărului de vizitatori la Salina Turda înregistrează un trend crescător, în condițiile în care în 2013 Salina a avut 347.216 de vizitatori, iar în 2014, până la sfârșitul lunii august 376.782, mai mult chiar decât în 2010, anul redeschiderii salinei, când a fost vizitată de 375.404 persoane (cf. declarațiilor oficiale, în presă, ale conducerii). Salina Turda este un exemplu grăitor de succes al unor investiții în

amenajarea obiectivelor și al impactului pe care astfel de amenajări îl pot avea.

Astfel, pentru a caracteriza pe scurt valorificarea turistică în cadrul acestui areal, trebuie să ne referim la investițiile majore în amenajări și reabilitări și la o promovare susținută pe plan național și internațional care susțin o valorificare complexă, pe tot timpul anului. De asemenea, putem observa încercări de interconectare a resurselor arealului, prin promovarea (inclusiv pe site-ul oficial al salinei) altor resurse turistice, naturale (Cheile Turzii sau Cheile Turenilor) sau antropice. În plus, în cadrul arealului apar și inițiative de a valorifica integrat resursele cu deschidere către Valea Arieșului, precum traseele culinare organizate de Slow Food Turda, care angrenează un număr în creștere de turiști, dar și de furnizori de servicii interesați să fie incluși în aceste trasee. „Itinerariile culinare Valea Arieșului în farfurie reprezintă o abordare inovativă asupra turismului, combinând activitățile gastronomice (activități de gătit combinate cu vizite în gospodăriile producătorilor tradiționali) cu vizitarea principalelor obiective turistice din zonă” (Toader et al, 2012).

Infrastructurile existente în arealul Turda sunt reprezentate de 14 unități de cazare cu un număr de 373 locuri de cazare (cf. Listei structurilor de primire turistice cu funcțiune de cazare clasificate, de la Autoritatea Națională pentru Turism), și nu au o ofertă turistică conturată în jurul turismului cultural.

## 2.2 Arealul Depresiunii Trascău (Rimetea – Colțești)

Caracteristicile pe care fenomenul turistic le are în Rimetea și mai ales proporția covârșitoare a turiștilor de etnie maghiară evidențiază rolul decisiv pe care comunitatea locală îl are în conturarea ofertei atractive a arealului. Potențialul pentru turism cultural al Depresiunii Trascău este conferit atât de prezența unor elemente istorice (Cetatea Colțești, minele de fier), etnografice (Muzeul etnografic din Rimetea înființat în 1952 și muzeele particulare - Ida neni și Geley Anna, păstrarea elementelor tradiționale, a unor tradiții și obiceiuri - Farșangul), cât și de peisajul

cultural aparte cuprinzând situl rural Rimetea care păstrează arhitectura specifică arealului și amprenta pusă de om asupra peisajului natural prin terasele antropice desfășurate spre Colții Trascăului.

Populația satului Rimetea este formată în majoritate din maghiari, la fel și clientela, astfel că promovarea turistică pe care comunitatea o derulează este adresată mai ales cererii potențiale din străinătate. Pe plan local au loc câteva evenimente de promovare, precum Festivalului Produselor Tradiționale, organizat în luna mai, 2014 de ANT, pentru punerea în valoare a gastronomiei, tradiției și portului popular din această zonă.

Clientela este una stabilă, fidelă și care ajută la rândul ei la promovarea arealului. Valorificarea este una complexă, pe tot timpul anului, însă cu atingerea unor vârfuri în sezonul estival și în jurul sărbătorilor principale.

În ceea ce privește evoluția infrastructurilor, remarcăm prezența a 21 pensiuni clasificate, a 307 locuri de cazare (cf. Listei structurilor de primire turistice cu funcțiune de cazare clasificate, de la Autoritatea Națională pentru Turism), număr de locuri în creștere, față de 2011, când numărul era de 242 în cadrul a 21 pensiuni (Cocean G., 2011).

### 2.3 Arealul Arieșului Mijlociu (Poșaga - Sălciua - Baia de Arieș – Lupșa)

Arealul prezintă un potențial turistic cultural ridicat, între care remarcăm prezența a două elemente mai importante. Primul este reprezentat de mănăstirile și bisericile de lemn; Mănăstirea Lupșa [Fig. 1] este cea mai cunoscută, urmată de cea de la Poșaga și de cea din cătunul Sub Piatră [Fig. 2], lor adăugându-se bisericile de lemn din Baia de Arieș (Biserica de lemn "Învierea Domnului", Brăzești și Biserica de lemn "Pogorârea Sf. Duh", Sartăș), din Lunca Largă sau Runc. Arhitectura tradițională – arhaică, formată din locuințele temporare și șurile tipice risipite pe platourile dinspre Masivul Bedeleu sau Scărița Belioara reprezintă al doilea element de interes.

Putem menționa și muzeele și expozițiile (Muzeul Etnografic "Pamfil Albu" din Lupșa, Expoziția etnografică Ocolii și Expoziția



Fig. 1. Mănăstirea Lupșa



Fig. 2. Mănăstirea din cătunul Sub Piatră

etnografică "Valer Butură" din Sălciua) și prezența vechilor linii de cale ferată cu ecartament îngust, care nu mai sunt funcționale din 1997 dar care pot constitui, în condițiile unei reabilitări, o altă resursă atractivă.

În areal funcționau în 2013 patru pensiuni în comuna Sălciua (dintre care trei în cătunul Sub Piatră) cu 128 locuri de cazare, una în Lupșa a 36 locuri cazare și una în Baia de Arieș cu 16 locuri cazare (cf. date INS).

Trebuie însă subliniat faptul că, în arealul Sălciua, unde se constată concentrarea bazelor de cazare, cea mai mare parte a activităților turistice sunt cuprinse în sfera turismului recreativ. Dezvoltarea acestui tip de turism este prilejuită de prezența unor resurse naturale importante, precum abruptul masivului Bedeleu, Peștera Huda lui Păpară sau Ponorul Vânătoră. În această zonă, practic resursele turistice culturale complează doar oferta turistică preponderent recreativă, adresându-se acelei clase de turiști culturali ocazionali, a căror motivație principală în alegerea destinației nu este una culturală.

## 2.4 Țara Moților

În funcție de specificul ofertei turistice și de direcțiile de dezvoltare a turismului, arealul Țării Moților va fi analizat pe două componente: Bazinul Superior al Arieșului (incluzând localitățile Câmpeni, Arieșeni, Albac, Horea, Gârda, Scărișoara, Avram Iancu și Vidra) și arealul Roșia Montană-Abrud.

### 2.4.1 Bazinul Superior al Arieșului

Bazinul Superior al Arieșului etalează o zestre atractivă importantă, alcătuită atât din obiective turistice naturale, mare parte a arealului făcând de altfel parte din Parcul Natural Apuseni, cât și antropice. Potențialul turistic cultural al acestei zone este construit în jurul a câtorva elemente de referință: arhitectura specifică derivată din ocupațiile tradiționale de prelucrare a lemnului, semnificația istorică a arealului și anumite evenimente și manifestări.

Nu putem să nu remarcăm faptul că cel puțin primele elemente de interes vin în completarea celor din arealul analizat anterior, punându-se în evidență posibilitățile de realizare a unei rute cu tentă cultural-religioasă, prin valorificarea mănăstirilor și bisericilor de lemn din Bazinul Mijlociu al Arieșului, continuând cu cele din Țara Moților: Biserica de lemn "Înălțarea Domnului" din Arieșeni, Biserica "Nașterea Sf. Ioan Botezătorul" din Gârda de Sus, Biserica de lemn "Sfinții Trei Ierarhi" din Goiești, comuna Vidra sau Biserica „Sfinții Arhangheli” Lăzești. Dezvoltarea activităților specifice turismului religios este una dezirabilă, întrucât ele pot contribui semnificativ la îmbunătățirea situației economice a unui areal (Pohoăț et al., 2013).

Un al doilea aspect, legat de arhitectura tradițională, din nou complementar arealului anterior, este pus în evidență de casele de mutătură, cu acoperișurile din ramuri de molid și așchii care conturează peisajul cultural specific al Platoului Scărișoara-Ocoale [Fig. 3] sau cel din Poiana Călineasa, casele cu târnaț sau cămară, derivate din cele de mutătură sau cele cu două niveluri. Trebuie să menționăm și instalațiile tradiționale din zona Vadu Moților sau Valea Morilor, care, așa cum subliniază Petrea et al, în 2011, (referindu-se la elemente

similare din Țara Beiușului), deși nu mai au o valoare practică, au căpătat în schimb o valoare artistică, fiind considerate atracții de referință pentru un areal.



Fig. 3. Arhitectură tradițională în Ghețar



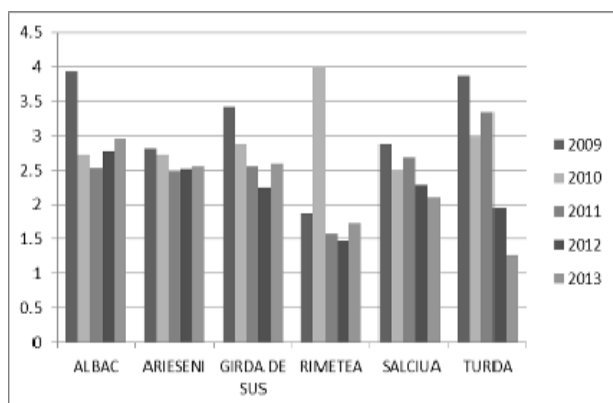
Fig. 4. Linia cu ecartament îngust la Abrud

În plus, Câmpeni, Albac, Horea, Avram Iancu sunt toate legate la nivel de semnificație de Răscoala lui Horea, Cloșca și Crișan și de Revoluția de la 1848. Astăzi, legat de aceste evenimente se pot identifica resurse turistice culturale prețioase: la Câmpeni, muzeul de istorie este găzduit de casa în care Avram Iancu a avut cartierul general, în comuna Avram Iancu se află casa natală și bustul „Crăișorului”, în Albac este amplasat bustul lui Horea, creat de Romul Ladea, iar la Fericet (com. Horea) se află casa memorială a acestuia.

Potențialul cultural al arealului este întregit de o serie de evenimente recunoscute: „Târgul de fete de pe muntele Găina”, Târgul de la Poiana Călineasa, Târgul Național de Turism Rural de la Albac, precum și de expozițiile etnografice din Horea, Pătrăhăiești, Vadu Moților, Vidra și Gârda de Sus – Ghețar (o expoziție cu vânzare, amenajată într-o casă tradițională).



Remarcăm faptul că, datorită bogatului potențial cultural și natural al arealului, care cuprinde câteva dintre geomorfositurile de referință ale Munților Apuseni (Peștera Ghețarul de la Scărișoara, Peștera Ghețarul de la Vârtop, Peștera Poarta lui Ionele, Izbucl Tăuz, cheile Ordâncușei, Albacului, Văii Morilor etc.) aici apare și cea mai ridicată durată medie a sejurului turistic din cadrul bazinului Arieșului, la Albac, de 2.96 zile în anul 2013, urmat de Gârda cu 2.59 zile și Arieșeni cu 2.55 zile, în condițiile scăderii valorilor celorlalte areale, la Turda durata sejurului fiind în anul 2013 de 1.27 zile sau la Rimetea de 1.73 zile [Fig.5].



**Fig. 5.** Evoluția duratei sejurului turistic în principalele localități din Bazinul Arieșului (Sursa: interogare bază de date INS)

De asemenea, arealul Țării Moșilor prezintă cea mai consistentă infrastructură de cazare, aici funcționând, în anul 2013, 77 pensiuni, concentrate în Arieșeni (32), Albac (20) și Gârda de Sus (12), cu un total de 1.240 locuri de cazare (cf. Listei structurilor de primire turistice cu funcțiune de cazare clasificate, de la Autoritatea Națională pentru Turism). Un lucru care poate fi imputat însă unui număr mare de pensiuni din acest areal este standardul slab al soluțiilor arhitecturale propuse care nu se încadrează în specificul local. „În plus, prin proliferare anarhică, pensiunile de orientare rustic-occidentală s-au standardizat și s-au banalizat treptat, devenind tot mai puțin atractive ca arhitectură.”(Barbieri et al, 2012) Acest fapt, se arată în proiectul coordonat de Barbieri, a avut repercusiuni la nivelul satisfacerii cererii turistice, care caută în fapt un

spațiu autentic, cu arhitectură tradițională în care să poată avea o experiență autentică/profundă.

#### 2.4.2 Arealul Roșia Montană - Abrud

Renumerele așezării Roșia Montană este datorat unei multitudini de aspecte diferite: pornind de la faptul că numele Alburnus Maior se leagă de descoperirea tăblițelor cerate, dintre care 25 se mai păstrează integral în muzee europene, și care au fost considerate una dintre sursele dreptului roman, până la galeriile romane, “monumente unice în toată Europa” (Piso, 2012) sau arhitectura specifică din centrul localității. De altfel galeriile trapezoidale au fost invocate și în notele de fundamentare pentru includerea Roșiei Montane pe lista tentativă UNESCO supuse atenției autorităților de către Asociația Arhitectură Restaurare Arheologie sau în Raportului Proiectului Minier Roșia Montană cu patrimoniul cultural al zonei, înaintat de Comitetul Național Român ICOMOS, unde se subliniază faptul că sistemul de galerii romane discutat este „cel mai complex și extins sistem de exploatare minieră subterană din epoca romană – doar parțial explorat și puțin cercetat (cu un potențial ridicat de a oferi noi informații și noutăți privind cunoașterea acestui aspect al civilizației romane)”.

În al doilea rând, centrul localității este unul de patrimoniu și atractiv pentru vizitatori, „Roșia Montană este un sat minier tradițional înghețat în momentul incipient al procesului de urbanizare.” (Apostol și Bâlici, 2012). Unicitatea și complexitatea peisajului cultural al Roșiei Montane sunt subliniate și de celelalte elemente de interes: alte vestigii arheologice, bisericile din sat, cele 29 de tăuri, galeriile de coastă etc.

Specialiștii în domeniu s-au pronunțat deja în nenumărate rânduri asupra faptului că Roșia Montană îndeplinește toate criteriile pentru a fi declarată sit UNESCO, fapt care, pentru turism ar avea implicații deosebite, printr-o creștere și mai mare a vizibilității și implicit a numărului de turiști.

Acest demers este blocat însă de autoritățile locale, a căror direcție de acțiune se desfășoară strict către susținerea proiectului minier, cu

respingerea altor direcții de dezvoltare și, sigur, fără demersuri de accesare a altor fonduri pentru proiecte sociale, infrastructură etc. De altfel, autoritățile sunt direct răspunzătoare pentru lipsa investițiilor (altele decât proveniență RMGC) prin adoptarea în 2014 al aceluiași Plan Urbanistic General, fapt care presupune păstrarea statului de zonă monoindustrială, excluzând deci activitățile turistice, edificarea infrastructurii turistice și de servicii.

Cu toate acestea, prin activitatea susținută a unor localnici, asociații profesionale și ONG-uri implicate în dezvoltarea alternativă și promovarea Roșiei Montane, aici se practică azi turismul. Sigur, există o perioadă de vârf, prilejuită de festivalul FânFest, festival cultural de activism, în cadrul căruia au loc workshop-uri, conferințe, ateliere, prelegeri, lansări de carte, proiectii, dar și activități specifice turismului cultural precum tururile tematice menite să evidențieze zestrea atractivă și activitățile tradiționale din areal etc. Festivalul aduce în fiecare an la Roșia Montană câteva mii de participanți (7.000 de participanți în 2014 și un maxim de 15.000 participanți în 2006, cf. organizatorilor). De altfel, prezența acestui festival reprezintă un avantaj evident, de vreme ce, la nivel mondial, evenimentele și festivalurile sunt considerate ca fiind o dimensiune importantă a turismului cultural (Pociovalișteanu și Niculescu, 2010).

Însă Roșia Montană oferă acum și programe complexe de sărbători, mini-vacanțe de 1 Mai etc și tabere de vară de arhitectură, pentru restaurarea clădirilor de patrimoniu. Numărul vizitatorilor la principalele obiective, Muzeul Mineritului "Alburnus Maior" și galeriile romane este de aprox. 20.000 turiști/an (Jurj, 2014).

Avantajele comparative pe care le are acest areal rezidă în faptul că la acest moment (după implicarea diferiților actori în dezbaterile publice și după mișcările de stradă din toamna anului 2013) Roșia Montană este o locație foarte vizibilă în România, percepută de tot mai mulți oameni ca ceea ce este, o locație de patrimoniu universal. Însă, pentru Roșia Montană oportunitatea majoră rămâne includerea în patrimoniul UNESCO, fapt care ar însemna o

vizibilitate și mai mare pe plan internațional. Pe de altă parte acest lucru ar însemna eșecul definitiv al proiectului minier, fapt care se poate preconiza că va genera o publicitate masivă; Roșia Montană se poate transforma astfel într-un simbol al activismului, unde să se organizeze workshop-uri, seminarii, alte festivaluri etc. Astfel se pot explora și exploata beneficiile turismului creativ, formă de turism sustenabilă și care contribuie la dezvoltarea destinațiilor.

Implicarea comunității este un alt factor care trebuie subliniat. Chiar dacă până acum doar doi localnici au reușit să deschidă pensiuni, cazarea în cadrul vacanțelor organizate și a festivalului este asigurată de localnici, în cadrul propriilor gospodării (așa cum au reușit să le amenajeze pe cele existente, de vreme ce nu le pot extinde sau modifica substanțial, limitați fiind de Planul Urbanistic General). Experiența participanților la FânFest este astfel una autentică, în care ei ajung să cunoască „roșienii”, poveștile pe care aceștia le împărtășesc, modul de viață tradițional din gospodăriile vechi etc.

Acestui areal i se adaugă și orașul Abrud, care contribuie la oferta turistică a zonei prin potențialul turistic cultural complementar cu arealul anterior, numeroaselor case memoriale adăugându-li-se linia ferată de ecartament îngust Abrud - Câmpeni, care a fost recent redată în funcțiune (deși cu un aspect relativ dezolant încă [Fig.4]) și infrastructura de cazare (patru pensiuni a 57 locuri de cazare - cf. Listei structurilor de primire turistice cu funcțiune de cazare clasificate, de la ANT).

### 3 Concluzii

Bazinul Arieșului are un potențial turistic cultural semnificativ, complex și diversificat, care a prilejuit dezvoltarea fenomenului turistic în câteva areale principale din cadrul său. În cadrul acestora, se observă că dezvoltarea turismului cultural este mai accelerată în cazul unor investiții financiare relevante destinate reabilitărilor și reamenajărilor obiectivelor sau în cazul unei implicări decisive ale comunităților și a altor stakeholderi. În schimb, dezvoltarea fenomenului turismului în general,

reflectată în proliferarea bazelor de cazare și durata lungă a sejurului turistic, are loc mai ales în locațiile în care turismul cultural se asociază și cu alte forme de turism bazate pe alte resursele naturale.

Cu toate că potențialul turistic cultural al bazinului Arieșului prezintă aspecte de complementaritate evidente între arealele identificate, totuși conectarea lor prin promovarea integrată a obiectivelor atractive, prin complementaritatea ofertei turistice a unităților de deservire turistică și stabilirea unor rute tematice nu este încurajată, în ciuda avantajelor evidente pe care astfel de demersuri le-ar avea.

## BIBLIOGRAFIE

- [1] APOSTOL, V., BÂLICI, Ș., (2012), *Roșia Montană: An Assessment of the Cultural Heritage*, în vol. Cocean, P. (Edit.) „Roșia Montană in Universal History”, Cluj University Press, Cluj – Napoca
- [2] BARBIERI, M. (coord), (2012), *Casa tradițională din Țara Moșilor. Evoluție, specific, funcții contemporane* Publicație realizată în cadrul proiectului *Arhitectura locală, conștientizare și valorizare* inițiat de către Filiala Alba a Ordinului Arhitecților din România
- [3] COCEAN, GABRIELA, (2011), *Munții Trascău. Relief, geomorfosituri, turism*, Editura Presa Universitară Clujeană, Cluj-Napoca
- [4] COCEAN, P., (2006), *Turismul cultural*, Editura Presa Universitară Clujeană, Cluj-Napoca.
- [5] COCEAN, P., (2009), (Coord.), *Mărginimea Sibiului: planificare și amenajare teritorială*, Editura Presa Universitară Clujeană, Cluj-Napoca
- [6] CSAPÓ J., (2012), *The role and importance of cultural tourism in modern tourism industry*, In: *Strategies for Tourism Industry – Micro and Macro Perspectives*. Rijeka: InTech Open Access Publisher, pp. 201-232.
- [7] DUGULAN, DIANA, BALAURE, V., POPESCU, IOANA CECILIA, VEGHES, C., (2010), *Cultural Heritage, Natural Resources and Competitiveness of the Travel And Tourism Industry in Central and Eastern European Countries*, *Annales Universitatis Apulensis Series Oeconomica*, 12(2)
- [8] DULĂU, ALEXANDRA VIORICA, COROȘ, MONICA MARIA, COROȘ, M. E., (2010), *The Promotion of Romania's Cultural and Tourist Heritage by the Means of the Websites of Specialized Restaurants*, The 3rd WSEAS International Conference on Cultural Heritage And Tourism, www.wseas.org
- [9] JURJ, MARIA-ADINA, (2014), *România In World Heritage Of Unesco. Case Study: Roșia Montană*, *Geographia Napocensis* Anul VIII, Nr. 1
- [10] MERCIU, CRISTINA, CERCLEUX, LORETA, PEPTENATU, D., VĂIDIANU, NATAȘA, DRĂGHICI, C., PINTILII R., (2011), *Tourism – An Opportunity For The Economic Invigoration Of Rural Areas In Romania?* *Analele Universității București Geografie*, Anul LX/2011,
- [11] NEGRUSA, ADINA, COSMA, SMARANDA, GICA, OANA, (2009), *Analysis of the Main Romanian Cultural Tourism Products*, Proceedings of the 2nd WSEAS International Conference on Cultural Heritage and Tourism
- [12] PETREA, RODICA, FILIMON, C. M., FILIMON, LUMINIȚA, OLAU, P., (2011), *Cultural heritage, tourism and sustainable development in Beiuș Land: The Wood Civilization as wandering tourism product*, Proceedings of the 4th WSEAS International Conference on Cultural Heritage and Tourism
- [13] PISO, I., (2012), *The Archaeological Patrimony of Roșia Montană*, în vol. Cocean, P. (Edit.) „Roșia Montană in Universal History”, Cluj University Press, Cluj – Napoca
- [14] POHOAȚĂ, I., SOCOLIUC, OANA, BOSTAN, I., (2013), *The Economic Impact Of Religious Tourism On The North East Region Of Romania*, *European Journal of Science and Theology*, June 2013, Vol.9, Supplement 2, 195-204
- [15] POCIOVALIȘTEANU, DIANA-MIHAELA, NICULESCU, G., (2010) *Sustainable Development Through Eco-Cultural Tourism* *European Research Studies*, Volume XIII, Issue (2)
- [16] SLUSARIUC, GABRIELA CORINA, NEDELEA, A. M., (2013), *The Role of Cultural Tourism in Socio-Economic Regeneration of Communities* - *Journal of Tourism - Studies and Research in Tourism*, issue 16, pages 39-42
- [17] TOADER, V. et al, (2012), *Bune practici în*

- turismul rural în Județul Cluj*, Editura Risoprint, Cluj-Napoca
- [18] \*\*\* Comitetul Național Român ICOMOS - *Raportul Proiectului Minier Roșia Montană cu Patrimoniul Cultural al Zonei*
- [19] \*\*\* *Plan de Amenajare a Teritoriului Zonal Parcul Natural Apuseni – zona cuprinsă în județul Alba (comunele: Albac, Arieșeni, Gârda de Sus, Horea, Scărișoara)* Memoriu general – 2011
- [20] \*\*\* Baza de date cIMeC - <http://ghidulmuzeelor.cimec.ro/>
- [21] \*\*\* Lista structurilor de primire turistice cu funcțiune de cazare clasificate - Autoritatea Națională pentru Turism - <http://turism.gov.ro/informatii-publice/>

GEOGRAPHIA NAPOCENSIS AN. VIII, nr. 2/2014  
geographianapocensis.acad-cluj.ro