

# IMPORTANȚA CRITERIULUI MENTAL ȘI MATEMATIC ÎN DELIMITAREA ȚINUTULUI REGHINULUI

MARIOARA-PALAGICA CONSTANTIN<sup>1</sup>

**Abstract:** *The importance of the mental and mathematical criterion in the delineation of the Land of Reghin. The use of these criteria together for the delineation of Reghin's Land is a priority when the mental criterion does not fully reflect the mental, cultural and behavioral specificity of a population in a particular territory. Thus, the mathematical and mathematical criterion correlated with the perception of the population over „others” (allohtons) is the basic means for establishing the boundaries of the Land of Reghin over other neighboring territories. In order to accomplish this study an appropriate methodology was used: questionnaire, interview, correlated bibliographic method with mathematical method. All these have highlighted the boundaries of the mental and ethnographic space as well as the factors that led to the dilution of the mental space (though the population is called Reghin, but not before specifying the village's matrix where it originates). The city of Reghin was the element around which it crystallized throughout the history of the Land of Reghin; gaining mental, spiritual and common attributes, thanks to a common past and shared experiences.*

**Key-Words:** District of Reghin, mental limits, mental space, mental criterion, ethnographic criterion, identity and identification, perception, mathematical criterion.

## 1. Introducere

Ținutul Reghinului reprezintă un areal geografic cu o moștenire istorică și spirituală bogată, datorită evenimentelor istorice care s-au derulat de-a lungul timpului dar și a locuitorilor care au populat acest spațiu. Varietatea etniilor și naționalităților (români, sași, maghiari, evrei, romei și alții) care au conviețuit în acest spațiu, a greșit trasăturile mentale, spirituale și sentimentul de apartenență a omului la loc. Aceste trăsături sunt mai slab reliefate și coagulate în teritoriu decât în alte spații de tip „ținut” mai omogene din punct de vedere etnic.

Acest „ținut” s-a cristalizat în jurul orașului Reghin, oraș multiethnic și multiconfesional, astfel încât nu s-a dezvoltat un spațiu mental absolut veritabil asemeni altor entități teritoriale similare. Pentru o delimitare care să aibă o bună acuratețe, s-a recurs la corelarea criteriului mental cu cel matematic (calculându-se puterea de atracție a Municipiului Reghin și a altor orașe, în funcție de distanță și de numărul populației).

Din punct de vedere geografic, Ținutul Reghinului, este situat în partea central-nordică a României, face parte din Regiunea de Dezvoltare

Centru, iar din punct de vedere administrativ este subordonat în totalitate județului Mureș.

Morfologic, teritoriul supus analizei, se află situat la contactul cu aria montană (arie reprezentată de Munții Călimani și Gurghiu), ocupă zona subcarpatică și cea deluroasă și face trecerea înspre zona de Câmpie a Transilvaniei. Întinderea pe toate treptele de relief determină peisaje naturale și antropice diferite și sisteme de așezări specifice fiecărei trepte de relief. Spațiul analizat este în totalitate situat în bazinul hidrografic al râului Mureș.

## 2. Scopul studiului

Evenimentele istorice petrecute de-a lungul timpului în Ținutul Reghinului au avut o importanță semnificativă în dezvoltarea structurilor mentale, comportamentale, spirituale, identitare (în special din punct de vedere etnografic), drept urmare, în cadrul acestui studiu ne propunem, uzitând de criteriul mental și matematic, să delimităm teritoriul Ținutului Reghinului. Așadar, în urma demersului științific s-a urmărit percepția populației vis-a-vis de sentimentul de apartenență

<sup>1</sup> Babeș-Bolyai University, Faculty of Geography, Department of Regional Geography and Spatial Planning, 5-7 Clinicilor Street, Cluj-Napoca 400006, Romania, E-mail: marioara\_27@yahoo.com

la Ținutul Reghinului, surprinderea mecanismelor prin care populația își construiește spațiul trăit și cel perceput, mecanismele prin care valorile și specificitatea etnografică definesc populația acestui ținut, limita mentală fiind trasată unde autoidentificarea populației cu spațiul se disipează, acolo unde începe să se consolideze o altă entitate teritorială a cărei populație aderă la un alt sistem de valori culturale și spirituale (Cocean, P. 2010).

### 3. Metodologia de lucru folosită

Principala metodă utilizată în acest studiu a fost ancheta care prin intermediul chestionarului (principalul instrument al anchetei) a surprins elementele de natură mentală, spirituală, comportamentală și culturală a populației. De asemenea, cercetarea bibliografică și în incinta muzeelor au întregit cercetarea și au facilitat delimitarea spațiului de cercetare.

Chestionarele s-au întocmit respectând următoarele etape (preluate după T. Rotariu și P. Iluț, 2001):

- *tema cercetării a fost precis formulată.* În urma aplicării chestionarelor s-a urmărit trasarea limitelor mentale ale Ținutului Reghinului. În prealabil s-a efectuat o documentare asupra Ținutului Reghinului, precum și a extensiunii acestuia pe baza mai multor criterii (printre cele mai importante fiind criteriul matematic și etnografic);
- *precizarea indicatorilor urmăriți în cadrul cercetării și prelucrarea acestora.* În urma numeroaselor descinderi în teren și a discuțiilor cu locuitorii (discuții sub forma unor interviuri semi-structurate și pe teme diverse), a cercetării bibliografice și a studiilor în principalele muzee cu caracter etnografic din Transilvania, s-a putut realiza o variantă de chestionar cu care s-a descins în teren. Chestionarul a fost structurat de așa natură încât să surprindă aspectele caracteristice populației reghinene, din punct de vedere al criteriului mental care au condus la trasarea limitelor unui spațiu mental reghinean;
- în cadrul chestionarului, întrebările au fost formulate folosind un limbaj simplu, astfel încât să fie pe înțelesul tuturor, pentru a permite răspunsuri deschise, clare și relevante. Au fost aplicate 150 de chestionare, la ni-

velul teritoriului, în mod aleatoriu în rândul populației (nu s-a urmărit un anumit eșantion din punct de vedere educațional, cultural, etnic, nu s-au făcut diferențieri din punct de vedere al vârstei și sexului). Rezultatele la care s-au ajuns în urma analizei chestionarelor nu au fost întru totul definitorii pentru delimitarea Ținutului Reghinului, așadar s-a recurs la corelarea criteriului mental cu cel matematic.

### 4. Rezultatele și discuțiile pentru criteriul mental

În urma interpretării rezultatelor chestionarelor aplicate, s-a evidențiat faptul că limita spațiului mental al Ținutului Reghinului este relativ greu de stabilit, acest criteriu nefiind concludent singur, fiind nevoie de corelarea lui cu alte criterii (criteriul matematic, în special, criteriul etnografic). Limita spațiului mental nu se suprapune peste limita funcțională a Ținutului Reghinului, astfel au fost surprinse următoarele situații:

- autoidentificarea pe deplin a locuitorului cu spațiul mental reghinean, spațiu în care locuitorii aderă la același sistem de valori etnografice și spirituale. Această situație este specifică UAT-urilor din proximitatea municipiului Reghin;
- locuitorii din satele și comunele apropiate de municipiul Reghin se identifică ca fiind reghineni prin: grai, port popular, tradiții, obiceiuri, comportament social, mândria de a aparține unui areal cu o bogată zestre istorică;
- înspre exteriorul nucleului Ținutului Reghinului reprezentat de municipiul Reghin, spațiul mental se restrânge și se disipă până la stadiul de nesemnificativ și dispariție. Această situație se datorează:
- amplasării localităților de-a lungul unei axe gravitaționale de importanță regională – Culoarul Mureșului, fapt ce a influențat populația deoarece aceasta a intrat în contact direct cu cei care tranzitau zona și care desigur aveau alte valori culturale, spirituale, comportamentale la care aderau. Nu doar intrarea altor persoane în zonă au reprezentat factori de influență, ci

și faptul că a fost facilă ieșirea populației din matricea ancestrală a satului, populație care la revenire a fost purtătoare de alte valori culturale și spirituale dobândite prin educație, experiență sau pur și simplu preluate de la comunități aparținând altui spațiu mental;

- caracterului de spațiu mental deschis datorat în special inserției alohtonilor (maghiari, rromi, germani, etc.) și conviețuirii tuturor într-un spațiu geografic și sub influența factorilor istorici care au marcat evoluția ținutului din mai multe puncte de vedere: social, economic, cultural, spiritual.

Pentru evidențierea aspectelor mai sus amintite, au fost aplicate în teritoriu 150 de chestionare în toate UAT-urile incluse în limitele ținutului, numărul de chestionare pentru fiecare UAT fiind aproximativ la fel, însă fără a spori numărul de chestionare aplicate în satele periferice ținutului.

În urma analizei răspunsurilor primite la întrebările din chestionar, nu pot fi stabilite cu exactitate limitele mentale ale Ținutului Reghinului, datorită faptului că percepția locuitorilor asupra UAT-urilor componente acestei entități teritoriale este foarte diferită, așadar este necesară recurgerea și la alte criterii pentru stabilirea limitelor acestui ținut.

Primele trei întrebări din chestionar au făcut referire la ținut ca spațiu mental și geografic și la percepția mentală a locuitorilor asupra acestuia, astfel:

a). *Sunteți locuitor al Ținutului Reghinului?*

b). *Cum vă place să vă numiți?*

c). *Însemnați localitățile care credeți că aparțin Ținutului Reghinului*

Cu ajutorul întrebărilor de mai sus s-au obținut următoarele informații referitoare la spațiul mental al Ținutului Reghinului:

- la prima întrebare a cărei variante de răspuns au fost DA/NU, înainte de a bifa un răspuns, repondenții mă întrebau la ce mă refer când spun Ținutul Reghinului, concluzionând că în mentalul colectiv exprimarea de forma „Ținutul Reghinului” este slab dezvoltată sau și-a pierdut din importanță de-a lungul

timpului;

- la a doua întrebare care a avut ca variante de răspuns: reghinean/mureșean/altfel, într-o proporție covârșitoare repondenții s-au numit în funcție de comuna și satul de proveniență, de cele mai multe ori nedepășindu-se matricea mentală și geografică a satului și comunei și în cazuri mai rare și-au luat omonimul văii pe care este situat satul (solovăstrean, hodăcean, ibăștean, tocan, etc.), în cazuri mai rare au la spațiul mental reghinean (Ținutul Reghinului);
- a treia întrebare are ca variante de răspuns atât comune care se află cât și care nu se găsesc în limitele stabilite ca fiind ale ținutului, iar răspunsurile au fost dintre cele mai diverse: de la a include doar câteva comune, până la includerea tuturor. Coroborate răspunsurile chestionarelor complete, împreună cu alte criterii de delimitare a teritoriului, s-au putut stabili cu acuratețe limitele Ținutului Reghinului;
- limita estică și nord-estică nu a ridicat probleme deosebite deoarece bariera orografică reprezentată de Munții Gurghiului, Călimani și de Defileul Mureșului s-a impus ca limită naturală în evoluția și devenirea Ținutului Reghinului ca entitate funcțională și mentală. De asemenea în est și nord-est acest ținut se învecinează cu Ținutul Topliței;
- limita sudică și sud-estică de asemenea a fost oarecum facil de stabilit pentru că s-a luat în considerare cumpăna de apă corespunzătoare Văii Beicii.
- în sud-vestul, vestul și nord-vestul ținutului caracterul deschis al teritoriului a permis inserția alohtonilor și influențelor dinafara regiunii. Orașele Târgu-Mureș și Bistrița s-au manifestat și se manifestă ca centre poarizatoare supraregionale atât la nivel administrativ, cultural, etnografic cât și ca trăsături ale spațiului mental;
- ca influență asupra mentalului (influență care se manifestat atât prin sporirea elementelor de specificitate și identitate cât și prin diluarea lor) a fost inserția alohtonilor în acest spațiu, alohtoni reprezentați de etnicii germani (respectiv sași) și de populația de etnie maghiară. Conviețuirea multiseculară a populației de naționalitate românească cu alohtonii, s-a manifestat printr-un melanj cultural, spiritual și nu în

ultimul rând mental;

- alt factor de influență al spațiului mental îl reprezintă axele de comunicație care străbat ținutul: axe rutiere precum șoseaua europeană E578, drumurile naționale N15, N15A și N16, dar și drumurile județene precum și magistrala feroviară care străbate Valea Mureșului (linia ferată 405 Deda-Războieni și magistrala 400 Brașov-Toplița-Deda-Beclean-Baia Mare), axe care au facilitat fluxul de materie, energie și informație, astfel teritoriul în cauză aflându-se sub influența directă a factorilor de acțiune alohtoni;
- tot la nivelul apartenenței mentale și spirituale s-a manifestat numărul mare de căsătorii dintre un locuitor al Ținutului Reghinului și un locuitor al județului Bistrița-Năsăud (în special din localitățile componente Văii Șieului). În urma unor astfel de căsătorii „străinul” venea cu zestrea materială și imaterială, influențele semnificative se înregistrează în domeniul etnografic: specificul portului tradițional, cântecelor populare, dar și în obiceiurile și ritualurile care marchează momentele importante din viața unui om și obiceiurile agrare.

Atașamentul locuitorilor din punct de vedere mental la Ținutul Reghinului este demonstrat de trăsăturile mentale proprii, trăsături rezultate în urma evoluției societății în istorie. Trăsăturile spațiului mental reghinean contribuie la individualizarea acestui teritoriu în raport cu teritoriile învecinate, spațiul mental formându-se și consolidându-se de-a lungul istoriei și are valențe etnografice care de asemenea îi conferă identitate și specificitate teritorială.

Locuitorii acestei microregiuni se identifică ca fiind reghineni (nu din punct de vedere teritorial ci prin prisma caracterului mental și valorilor identitare comune la care aderă) printr-o multitudine de trăsături mentale, trăsături care au fost surprinse atât în urma discuțiilor cu localnicii cât și în urma răspunsurilor primite la întrebările din chestionar (**Figura 1**). Aceste trăsături îi evidențiază și îi diferențiază de locuitorii spațiilor limitrofe. Trăsăturile au reieșit din comportamentul lor față de restul semenilor, de raportarea la valorile culturale, spirituale și etnografice, din modul de a gândi, prin păstrarea vie a istoriei

locului și a obiceiurilor, toate aceste valori fiind transmise din generație în generație prin puterea exemplului („așa făcea mama”, „așa este din moși strămoși”, etc.). Răspunsurile și mărturiile localnicilor vis-a-vis de ce înseamnă a fi reghinean, permit formularea următoarelor trăsături mentale specifice locuitorilor Ținutului Reghinului:

- *atașamentul față de locul natal și față de pământ*, este una dintre caracteristicile definitorii, chiar dacă în mentalul lor nu este uzual Ținutul Reghinului ca entitate istorică, raportarea la municipiul Reghin făcându-se din punct de vedere funcțional. Câteva dintre răspunsuri la întrebarea „ce înseamnă pentru dumneavoastră Ținutul Reghinului?”, răspunsuri care evidențiază atașamentul la locul natal și la moșie au fost: „*locul natal, copilărie și tot ce ține de cultură și tradiții*” (electrician, bărbat, 45 de ani, sat Ibănești, comuna Ibănești), „*un loc de poveste din care nu o să mă mut niciodată, este parte din viața mea*” (tapițer, bărbat, 25 de ani, sat Solovăstru, comuna Solovăstru), „*casa unde m-am născut*” (director cămin cultural, femeie, 56 de ani, comuna Ibănești), „*pământul unde ne-am născut și ținem la el ca la sufletul nostru*” (pensionară, femeie, 66 de ani, comuna Solovăstru), „*locul unde m-aș întoarce ori când cu drag*” (lucrător comercial, femeie, 45 de ani, comuna Brâncovenești), „*locul în care mă simt acasă*” (student, femeie, 19 ani, orașul Reghin), „*locul natal, al sufletului*” (casnică, femeie, 53 de ani, comuna Hodac), „*cea mai frumoasă zonă din copilăria mea și a anilor pe care îi am*” (sculptor, bărbat, 70 de ani, sat Dulcea, comuna Ibănești). Multe alte răspunsuri cataloghează Ținutul Reghinului ca fiind locul nașterii și al sufletului lor și locul unde doresc să treacă la cele veșnice;
- *atașamentul locuitorilor la valorile istorice* este o trăsătură esențială a spațiului mental reghinean, trăsătură reieșită din păstrarea vie în memoria colectivă a istoriei și a evenimentelor care au marcat geneza și evoluția Ținutului Reghinului. Printre afirmațiile repondenților la întrebarea din chestionar și în urma discuțiilor libere avute cu locuitorii, redau câteva dintre răspunsuri: „*un loc mirific, încărcat de istorie, cu oameni harnici și frumoși, care au construit din piatră*

și lemn, ba mai mult au făcut ca lemnul să cânte în strună de vioară” (jurist, bărbat, 65 de ani, Reghin), „o zonă deosebită, cu oameni deosebiți și patrioți și totodată primitivi” (asistent medical, femeie, 65 de ani, comuna Rușii-Munți), „interferența Văii Gurghiului cu Valea Mureșului, zonă care se identifică prin obiceiuri, tradiții, port popular, folclor” (manager transport, femeie, 53 de ani, comuna Solovăstru), „aici simt că tradiționalul trăiește cu adevărat, că oamenii știu să muncească și să-și păstreze obiceiurile și portul popular” (executor termopane, bărbat, 58 de ani, comuna Hodac);

- răspunsurile la întrebarea : „prin ce credeți că vă deosebiți de locuitori din afara Ți-

nutului Reghinului?” au scos în evidență caracteristici ale locuitorilor acestui ținut, precum: hărnicia, loialitatea, mândria față de strămoși și faptele lor precum și mândria personală, deosebirea prin obiceiuri, tradiții și port popular, frumusețea pitorească a zonei, calmul și ospitalitatea locuitorilor, atașamentul față de familie și valorile familiei;

- bineînțeles că locuitorii acestui ținut nu sunt definiți doar de calități, ei își recunosc și defectele, printre defectele menționate de ei sunt: nepăsarea, neimplicarea în politică, oameni făloși, nu păstrează tradițiile așa cum ar trebui, oameni care mai au viciul băuturii, uneori pot fi dușmănoși, în situații limită pot fi iuți la mânie și bârfitori.

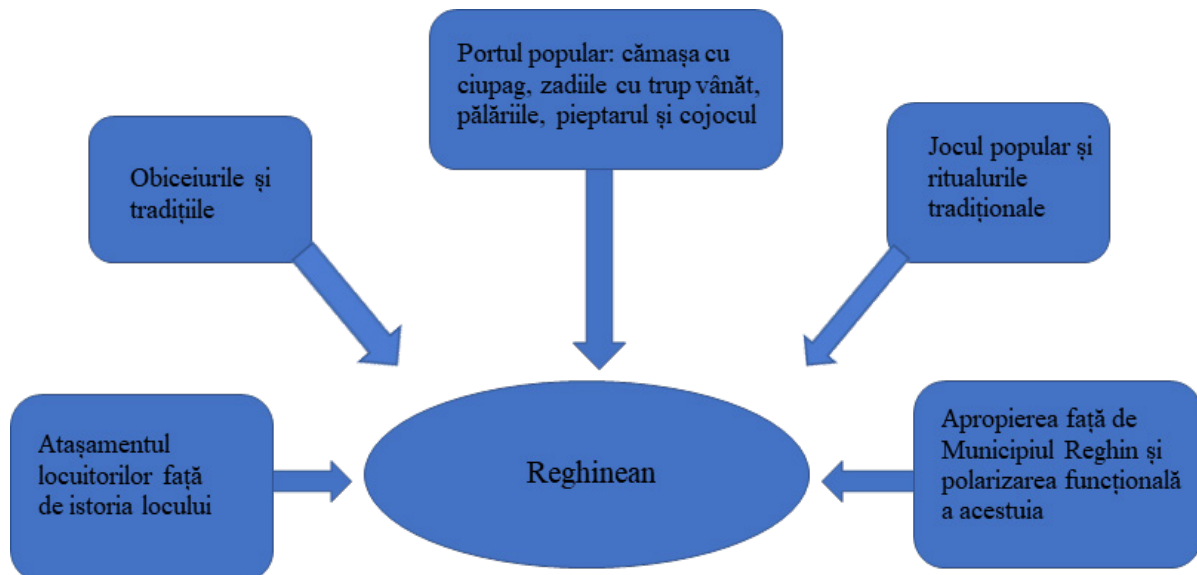


Figura. 1. Ce înseamnă a fi reghinean

## 5. Importanța criteriului matematic în delimitarea Ținutului Reghinului

**Modelul Reilly-Converse:** model care calculează punctul de atracție zero între două localități urbane, după formula:

$$D_B = \frac{D_{AB}}{1 + \sqrt{\frac{P_A}{P_B}}}$$

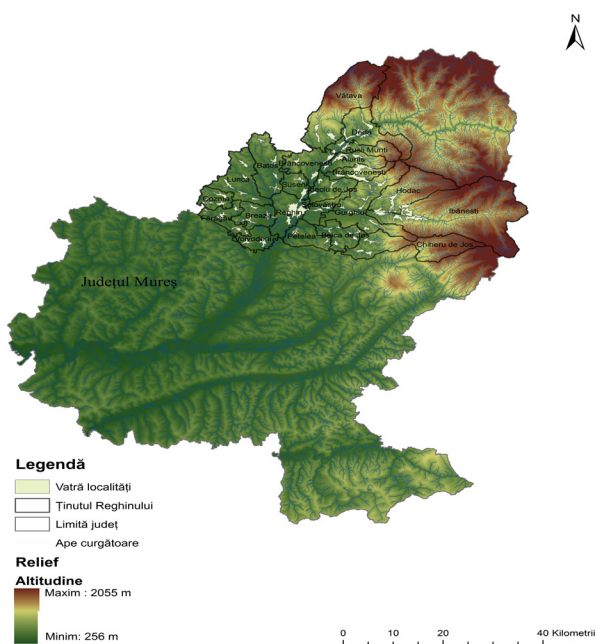
Unde: - punctul de atracție zero;  
- distanța dintre orașele A și B;

- populația orașului mai mare;
- populația orașului mai mic.

În urma aplicării criteriului matematic prin utilizarea acestei formule pentru calcularea punctului de atracție zero, orașul Reghin și comunele: Batoș, Suseni, Brâncovenești, Ideciu de Jos, Rușii Munți, Aluniș, Vătava, Deda, Solovăstru, Hodac, Gurghiu, Ibănești, Petelea, Beica de Jos, Chiheru de Jos, Voivodeni, Breaza, Fărăgău, Cozma și Lunca fac parte din Ținutul Reghinului.

## 6. Concluzii

Ca o primă concluzie se poate afirma faptul că specificitatea spațiului mental a constituit un factor important în delimitarea Ținutului Reghinului, dar nu a fost definitoriu pentru acest proces. În această situație s-au făcut două raportări: populația care se autoidentifică pe deplin ca aparținând spațiului reghinean și populația care nu se identifică cu acest spațiu dar care aderă la aceleași valori culturale, istorice și spirituale.



**Figura 2.** Delimitarea teritoriului Ținutului Reghinului

Pentru acuratețea limitelor Ținutului Reghinului criteriul mental a fost secondat și de alte criterii (matematic, etnografic, natural, funcțional), astfel fiind stabilite limitele Ținutului Reghinului marcate de **Figura 2**.

## Bibliografie

- [1] BĂBAN, ADRIANA, (2002), Metodologia cercetării calitative, Presa Universitară Clujeană, Cluj Napoca;
- [2] BERNEA, E., (2008), Civilizația românească sătească, Editura Vremea, București;
- [3] BIDART, P., (2004), Realizarea unei lucrări de cercetare în domeniul științelor sociale, în Revista 22 (Suplimentul Plus 22), nr. 160, București;
- [4] BLAGA, IULIANA, (2001), Lescoutumesliées au travail en Transylvanie, în Transylvanian Review, X, nr. 1, Spring, Romanian Cultural Foundation, Center for Transylvanian Studies, pp. 36- 43, ClujNapoca;
- [5] CHELCEA, S., (1996, 2001), Tehnici de cercetare sociologică, Ed. SNSPA, București;
- [6] COCEAN, P., (1997), Țara (The Land) – A Typical Geographical Region of Romania, în Revue Roumaine de Géographie, nr.41, Edit. Academiei Române, București, pp. 41-49;
- [7] COCEAN, P. (2010), „Ținutul”, un taxon regional tradițional specific României, Geographia Napocensis, IV, 1, Casa Cărții de Știință, Cluj-Napoca;
- [8] COCEAN, P., (2011), „Țările” : regiuni geografice și spații mentale, Editura Presa Universitară Clujeană Cluj-Napoca;
- [9] COCEAN, P., CIANGĂ, N. (2000), The Country of Romania as Mental Spaces, Revue Roumaine de Geographie, 43-44, Bucharest;
- [10] URSUȚIU, L., (1975), Relații agrare pe domeniul Gurghiu în secolele XVII-XVIII, Teză de Doctorat, Cluj-Napoca;
- [11] GIURESCU, C., GIURESCU, D. (1976), Istoria Românilor. De la mijlocul secolului XIV până la începutul secolului XVII, Edit. Științifică și Enciclopedică, București;
- [12] PAȘCU, Șt., (1971-1989), Voievodatul Transilvaniei, Editura Dacia, CLuj-Napoca;
- [13] ROTARIU, T., ILUȚ, P. (2001), Ancheta sociologică și sondajul de opinie, teorie și practică, Editura Polirom, Iași;
- [14] TREBICI, V., GHINOIU, I., (1986), Demografie și etnografie, Editura Științifică și Enciclopedică, București.